

# WOHNÜBERBAUUNG LES CAROLINS IN EYSINS (VD)

2002 - 2004

Bachelard Geser Architekten ETH SIA, Basel

Bauleitung: Audergon Vionnet Perakis architectes, Lausanne; Statik: EAG, Lenzburg





Le projet se situe sur la rive nord de l'arc lémanique. Les infrastructures (route cantonale, autoroute, voies de chemin de fer), les terrains agricoles, et un bâti hétérogène (église, villas, petits locatifs, silo) composent un paysage par juxtaposition. La disparité, comme milieu dans lequel se développe le projet, sert de point de départ. Le registre architectural est un produit du choix de condenser, de fondre les éléments hétéroclites du contexte en un objet hybride, que l'on peut décrire en disant qu'il possède la volumétrie d'un hangar agricole, ou les avants-toits d'une grange, ou les pements d'une villa zoomée à 200%, ou les couleurs d'un article de prêt à porter. L'identité du projet est là, dans l'oscillation entre les interprétations.

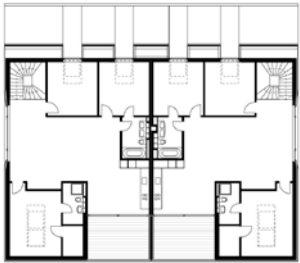
La parcelle, classée en moyenne densité (coefficient d'utilisation=0.45) abrite déjà deux villas. 19 appartements destinés à la location (130 m<sup>2</sup> net en moyenne) et 60 places de parc sont à créer. Les corps de bâtiments, conçus de manière très compacts (15x 21m), sont implantés en bordure du terrain, autour d'une cour collective. Un parking de deux niveaux, positionné à l'angle de la route cantonale et de la rue de l'église, libère entièrement le site des voitures.

Chaque appartement est doté d'un accès extérieur individuel, situé sous le grand avant-toit. Les espaces jour traversant du rez et du premier étage distribuent les chambres et les sanitaires. Leurs dimensions (4.5 x 15 m) permettent de séquencer librement les relations entre salle à manger, séjour et loggia. Le bâtiment situé au nord de la parcelle abrite trois 3 1/2 pièces au rez-de-chaussée et quatre duplex au premier étage et combles. L'exposition de la façade nord du bâtiment aux nuisances de l'autoroute conditionne l'organisation du plan.

Les façades sont couvertes de lames horizontales de bois peint. La brillance de la peinture à l'huile et la répartition filigrane des tons appliqués tendent à dématérialiser les corps de bâtiment. La tonalité des façades latérales et sud est atmosphérique (bleu-vert et gris-jaune), tandis que l'emploi de tons plus chaude (brun-ocre et gris-jaune) pour les façades nord et la sous-faces des avant-toits marque une progression dans l'intimité des zones d'entrée.

Les grands avant-toits des façades nord dominent la spatialité du projet et créent, entre l'échelle de la cour et celle de l'appartement, une zone de transition, un intermédiaire entre territoire individuel et collectif. Les très grands vitrages fixes jouent aussi en ce sens, et, tandis que la journée le paysage pénètre généreusement dans les pièces, à la nuit tombée, c'est à la lumière des foyers qui éclaire les espaces extérieurs. A travers ces divers dispositifs, le rapport de la sphère privée à l'extérieur s'assouplit, se module, et, sans tomber dans le travers d'un communautarisme forcé, s'établit un rapport organique entre les espaces du projet qui rends l'extérieur plus appropriable, le collectif plus individuel.

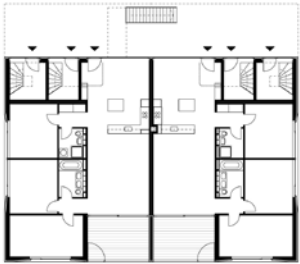
# LES CAROLINS HAUS A-B



Dachgeschoss



Obergeschoss



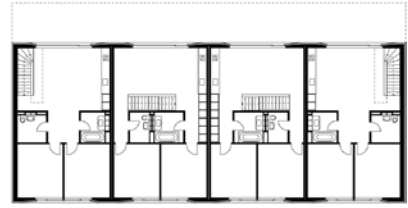
Erdgeschoss



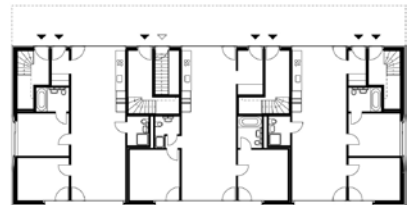
# HAUS C



Dachgeschoss



Obergeschoss



Erdgeschoss

